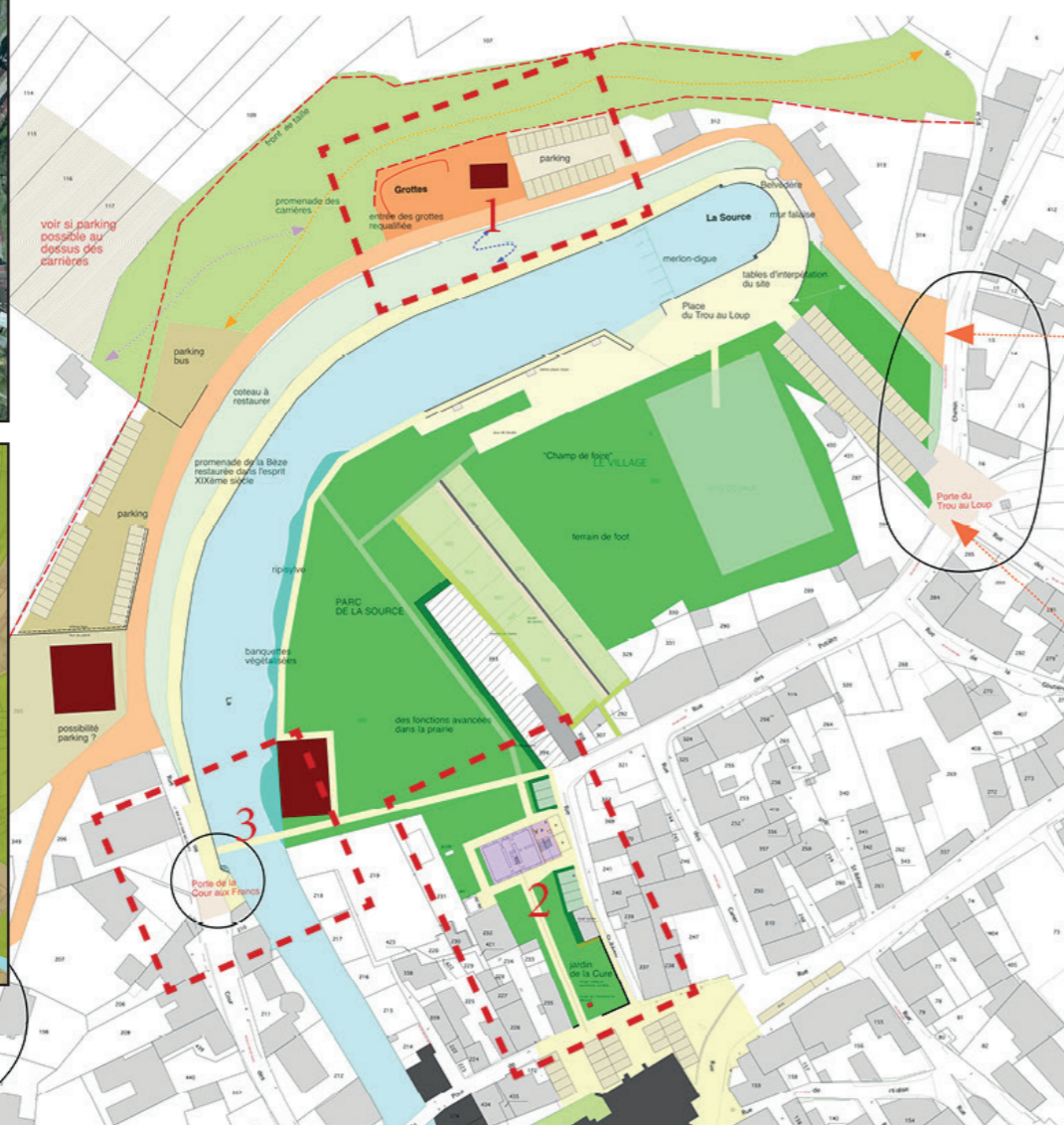


# Commune de Bèze

## en Val de Saône Vingeanne




## Programme développement de centre bourg 2017



### OPÉRATION DE COEUR DE BOURG COMMUNE DE BÈZE

#### LÉGENDE

-  Projets 2017
- 1** Abri des grottes
- 2** Mairie | bibliothèque et Jardin de la cure
- 3** Passerelle

Située en Val de Saône Vingeanne, la commune de Bèze occupe une place à part au sein de la communauté de communes du Mirebellois par la richesse de son histoire et la valeur de son patrimoine. Fondée par des moines au début du 7e siècle après JC, célèbre pour sa résurgence, la commune où le chanoine Kir exerça son ministère pendant de nombreuses années jouit de nombreux atouts qui restent encore à valoriser. En complémentarité avec des pôles administratifs et économiques du territoire du PETR, Bèze entend jouer sa propre partition en engageant un projet de valorisation de centre bourg centré sur :

Le soutien à l'activité locale autour du site des grottes (100 000 visiteurs par an) favorisant par ruissellement la pérennité du tissu entrepreneurial local (restaurant, chambres d'hôte, artisanat).

- la valorisation du site élargi des résurgences : maillage entre cheminements doux et zones d'accueil du public, passerelle piétonne, valorisation des jardins et des écosystèmes en bord de rivière, signalétique pédagogique.

- la mise en place d'un pôle de services administratifs communaux en réhabilitation de l'ancienne cure, bâti de grande valeur architecturale, avec l'aménagement d'un caveau en salle de rencontre et de loisirs, de la mairie et d'un point poste et d'une bibliothèque communale.

Dans le cadre de son programme 2017, la commune de Bèze a pour ambition d'initier l'impulsion dans chacun de ces trois axes de travail avec :

- 1. la construction neuve de « l'Abri des Grottes » : un lieu d'accueil, d'information, de billetterie et de services à l'entrée du site.**
- 2. La réhabilitation de la Cure et la création d'un jardin à vertu mémorielle (chanoine Kir) et pédagogique en lien avec la réhabilitation de la cure.**
- 3. la création d'une passerelle piétonne entre le jardin de la cure, au niveau des halles, et la Porte de la Cour aux Francs.**

L'ensemble de ces projets sont programmés pour une mise en chantier courant 2017 selon un échéancier précis qui garantira la continuité des services publics, l'accueil des visiteurs des grottes et la sécurité des usagers des espaces publics.

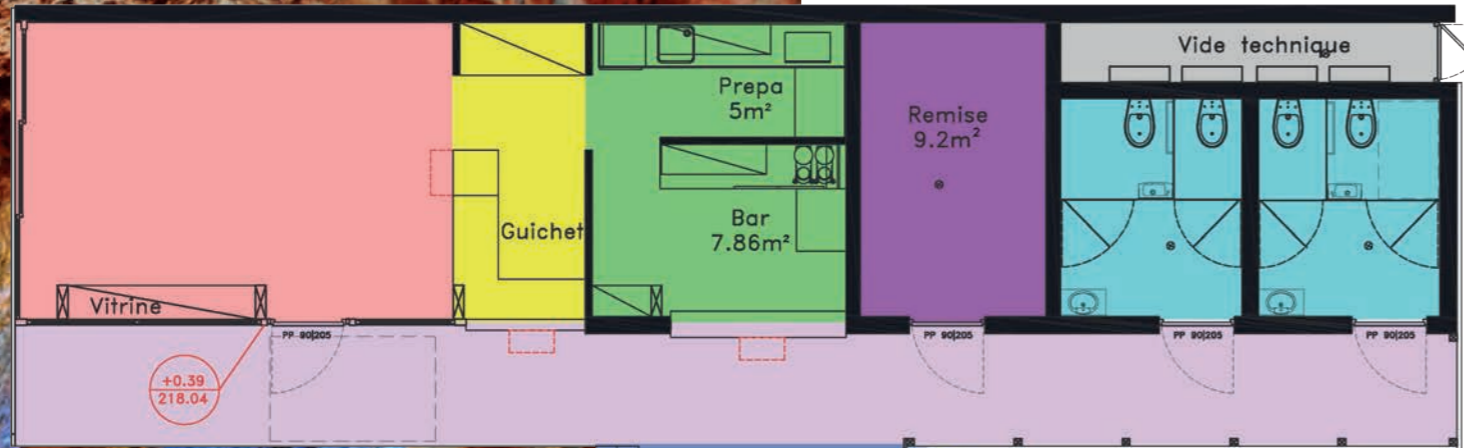
# Commune de Bèze

## Projet#1 : L'Abri des Grottes

Assuré actuellement par un chalet datant des années 70 peu en accord avec le nouvel élan que la commune souhaite donner à son développement, l'accueil du public des grottes sera complètement repensé avec la création d'un pavillon en structure et en ossature bois.

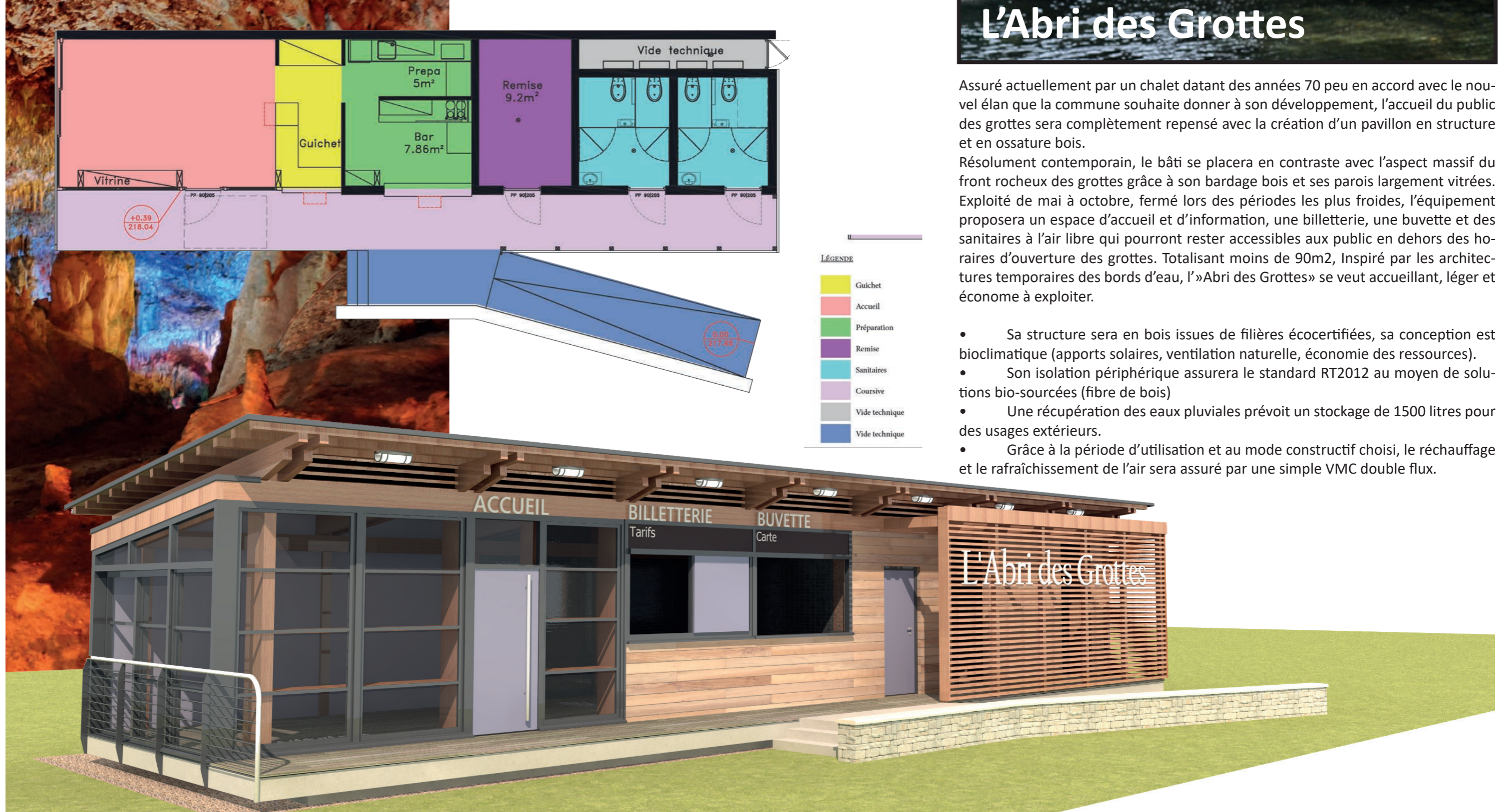
Résolument contemporain, le bâti se placera en contraste avec l'aspect massif du front rocheux des grottes grâce à son bardage bois et ses parois largement vitrées. Exploité de mai à octobre, fermé lors des périodes les plus froides, l'équipement proposera un espace d'accueil et d'information, une billetterie, une buvette et des sanitaires à l'air libre qui pourront rester accessibles aux public en dehors des horaires d'ouverture des grottes. Totalisant moins de 90m<sup>2</sup>, Inspiré par les architectures temporaires des bords d'eau, l'«Abri des Grottes» se veut accueillant, léger et économe à exploiter.

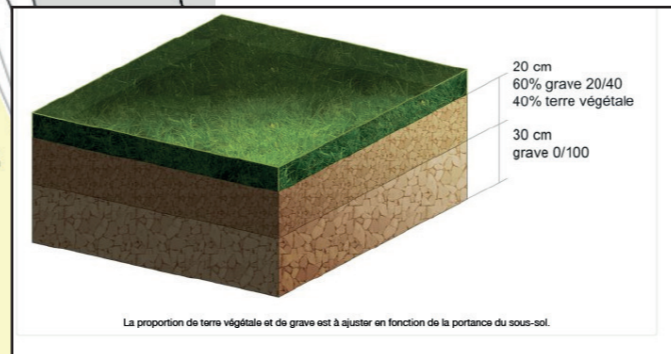
- Sa structure sera en bois issues de filières écocertifiées, sa conception est bioclimatique (apports solaires, ventilation naturelle, économie des ressources).
- Son isolation périphérique assurera le standard RT2012 au moyen de solutions bio-sourcées (fibre de bois)
- Une récupération des eaux pluviales prévoit un stockage de 1500 litres pour des usages extérieurs.
- Grâce à la période d'utilisation et au mode constructif choisi, le réchauffage et le rafraîchissement de l'air sera assuré par une simple VMC double flux.



### LÉGENDE

	Guichet
	Accueil
	Préparation
	Remise
	Sanitaires
	Coursive
	Vide technique
	Vide technique





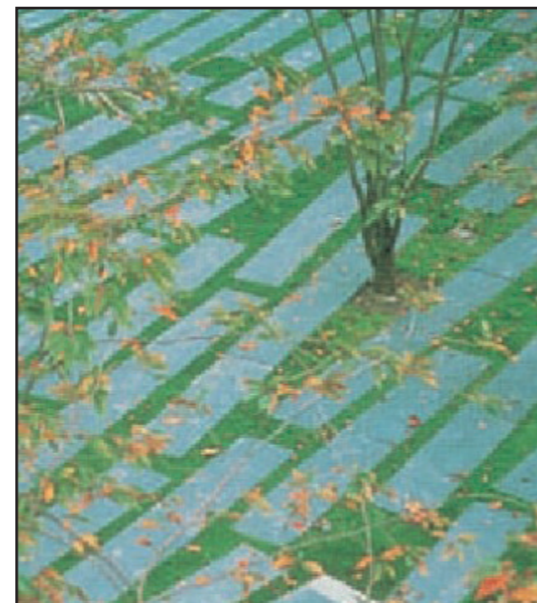
# Commune de Bèze

## Projet#2a: Le Jardin de la Cure

Au Sud de l'ancienne cure de la commune le chanoine Kir s'était aménagé un jardin sous la forme d'un petit havre de verdure qui lui permettait d'accueillir les visiteurs, de méditer au calme et de cultiver un petit verger. C'est à ce joli site encore habité par la mémoire du grand homme que la commune souhaite redonner vie. L'intérêt de la démarche n'est pas uniquement mémoriel. En réalité, le jardin de la Cure constitue la « porte d'entrée » des projets de valorisation de centre bourg : on y accèdera depuis la place de l'Eglise et de là les cheminements piétons permettront de rejoindre, de proche en proche, la cure réhabilitée, la passerelle neuve enjambant la Bèze et l'abri des Grottes dominant le village. Le projet prévoit plusieurs interventions distinctes :

- L'abaissement du mur de domaine en un mur bahut en pierre permettant d'ouvrir la vue vers la rivière et la cure réhabilitée.
- L'aménagement d'un petit lieu de mémoire et de méditation, évoquant succinctement l'histoire du chanoine.
- L'aménagement d'un verger pédagogique d'inspiration médiévale en lieu et place de l'ancien verger.
- La création d'une aire de stationnement associant des aires en « herbe renforcée » et des cheminements en béton drainant.

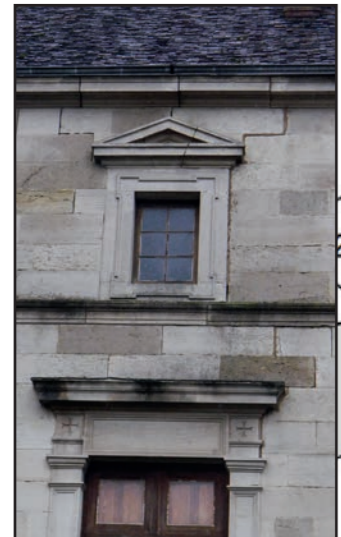
Dans tous les cas et pour l'ensemble du projet, la proportion de surfaces perméables et celle des surfaces végétalisées dépasseront les 70%.





# Commune de Bèze

## Projet#2b : Réhabilitation de la Cure



Situé au cœur de la commune mais peu visible depuis la voie publique, l'ancienne cure constitue pourtant un patrimoine de toute première valeur :

- Sa construction en pierre de taille et sa toiture à quatre pans en tuiles de bourgogne mérite une réhabilitation de qualité, à la hauteur de l'aspect institutionnel de sa silhouette.
- Son grand terrain communal qui s'étend du parking de l'église aux bords de rivière est une bonne opportunité pour améliorer le lien entre les différentes composantes urbaines et paysagères de la commune.
- Son histoire, étroitement liée au parcours du Chanoine Kir, grande figure régionale, mérite d'être mise en avant.

Par ailleurs, la commune ressent le besoin d'assurer en un même lieu l'ensemble de ses missions de service au public, qu'il s'agisse des services administratifs (point poste, mairie), des équipements de loisir et de rencontre (caveau, salle des associations) et des locaux à vocation culturelle (bibliothèque). Ainsi, il a été décidé de recentrer l'ensemble de ces fonctions dans le cadre du programme de réhabilitation de l'ancienne cure, qui comprendra une extension destinée recevoir l'ensemble des circulations verticales du projet qui se distinguera notamment par :

- Une réhabilitation dans le respect de la valeur du patrimoine : menuiseries bois grande hauteur, couverture neuve en tuiles plates de bourgogne, conservation et valorisation des planchers à la française et des murs en pierre de taille.
- Une extension en poteau-poutre bois réalisée à partir d'essences issues de filières éco certifiées.
- Un niveau de performance thermique qui respectera Cep projet  $\leq 80$  kWh/m<sup>2</sup>.an avant pondérations géographiques et altimétriques.
- Le recours à une énergie renouvelable pour le chauffage et la production d'eau chaude : géothermie basse température à captage horizontal et chaudière granulés bois sont à l'étude.



Plan Cave

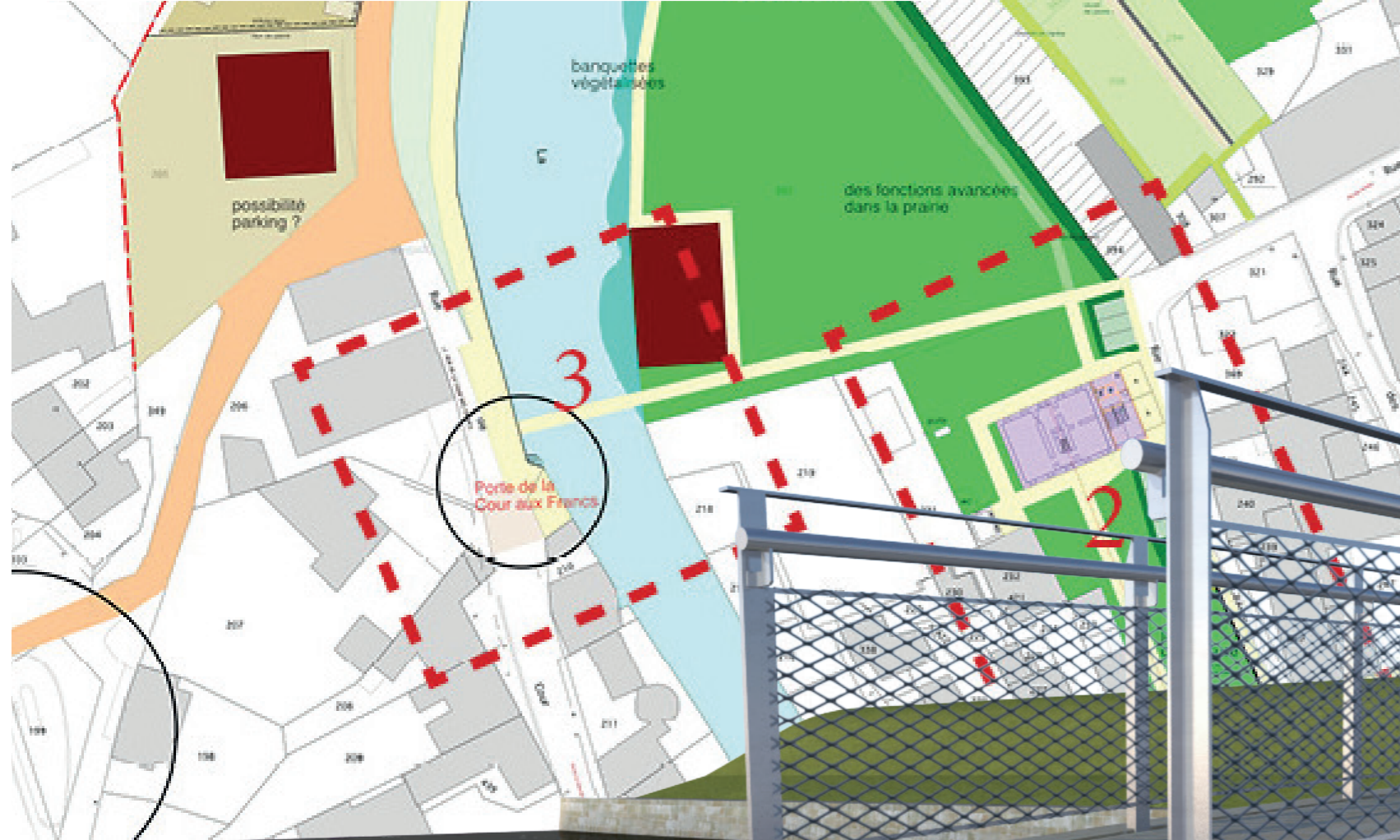


Plan RDC



Plan P+1

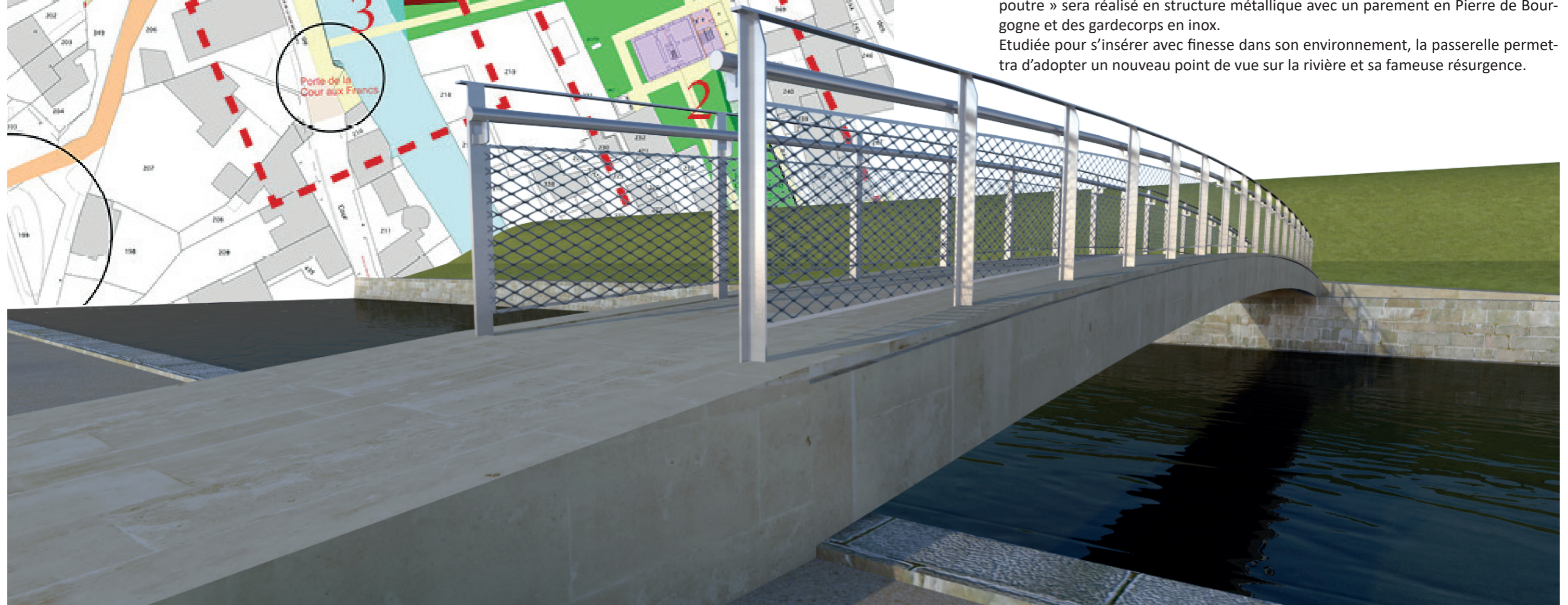




# Commune de Bèze

## Projet#3 : La passerelle piétonne

Le projet de la passerelle enjambant la rivière Bèze est né d'un constat : malgré une fréquentation importante pour le site des grottes les visiteurs repartent souvent avec une perception incomplète de la commune découlant de l'absence d'un sentier de découverte assurant une boucle entre le site des résurgences, celui des grottes et le cœur de bourg. C'est pour cette raison qu'une passerelle piétonne est prévue entre le terrain de la Cure au niveau des halles en bois et la Porte de la Cour aux Francs. Développé sur une portée de 24m environ, l'ouvrage de type « structure poutre » sera réalisé en structure métallique avec un parement en Pierre de Bourgogne et des garde-corps en inox. Etudiée pour s'insérer avec finesse dans son environnement, la passerelle permettra d'adopter un nouveau point de vue sur la rivière et sa fameuse résurgence.



# Commune de Bèze

*en Val de Saône Vingeanne*

*Programme développement de centre bourg 2017*

2016							2017												2018
Juin	Juillet	Août	Sep	Oct	Nov	Dec	Janv	Fev	Mars	Avril	Mai	Juin	Juillet	Aôut	Sept	oct	Nov	Dec	Janv

